

12 Настройки

Окно «Настройки» располагается в меню «Сервис \ Настройки» (рис. 12-1).

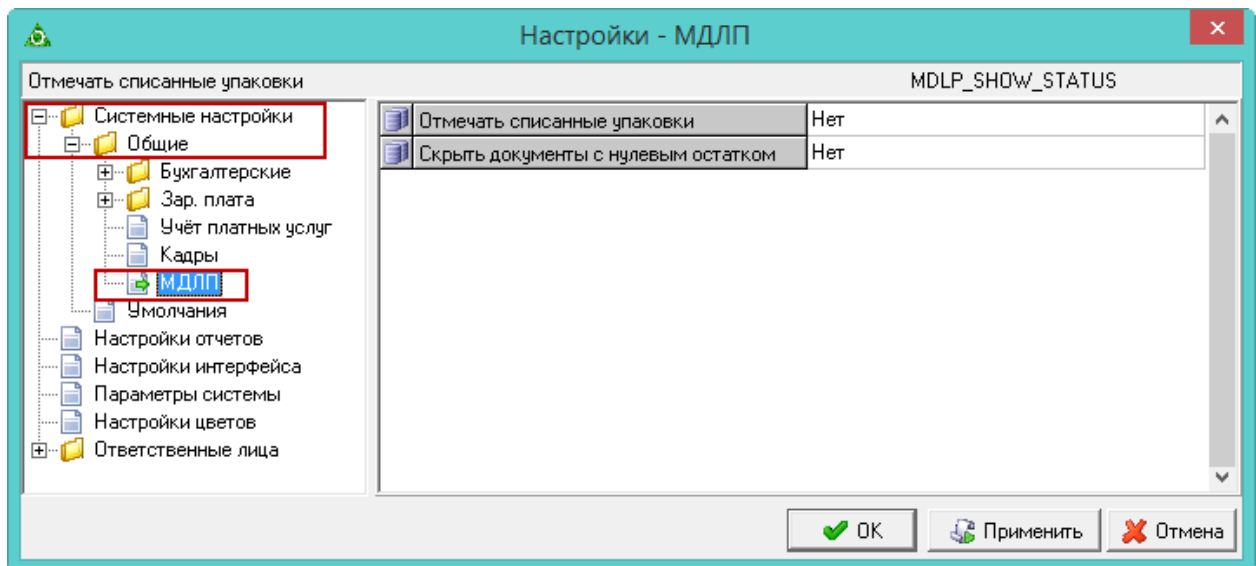



рис. 12-1

Нижеперечисленные параметры располагаются в окне настроек, каталог «Общие \ МДЛП».

Отмечать списанные упаковки – чтобы выданные ЛП (журнал «Отгрузка товара», детальная часть «Товары»), помечались признаком  – «Списан», установите значение параметра «Да». Это также касается ЛП, вложенных в SSCC.


Скрыть документы с нулевым остатком – чтобы в журнале «Отгрузка товара» не отображались документы, по которым выдали все ЛП, установите значение параметра «Да».

13 Сканер, режим COM-порта

Обратите внимание. Рекомендованная модуль сканера, которая стабильно работает с программой – «Zebra DS2208».

Клавиатурный сканер подключается к программе автоматически.

Если сканер считывает скрытые GS-коды только в режиме эмуляции COM-порта, данный режим необходимо настроить. Для этого выполните следующие действия.

1. Откройте журнал «Отгрузка товара».
2. Нажмите кнопку  – «Проверить поступившие товары». Откроется окно «Сканирование полученных ЛП» (рис. 13-1).

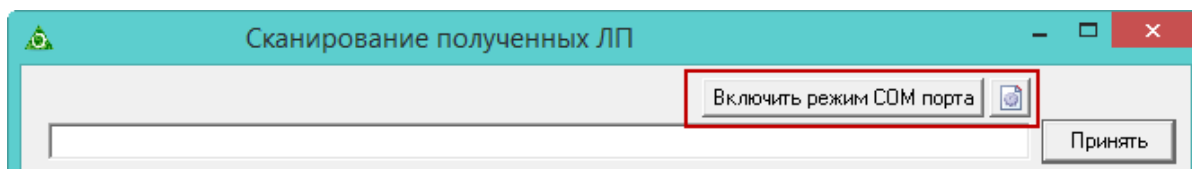


рис. 13-1

3. Нажмите кнопку  – «Настройки СОМ порта сканера», откроется форма ввода данных (рис. 13-2).

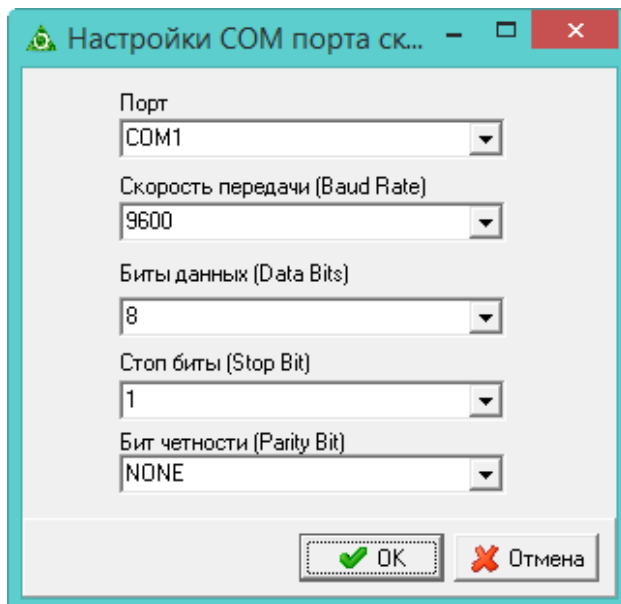


рис. 13-2

4. Внесите данные.

Порт, который присвоен сканеру, можно увидеть в диспетчере устройств. Для того чтобы подключиться к указанному порту, он не должен быть открыт в другой программе.

Остальные настройки смотрите в документации к сканеру.

5. Нажмите кнопку  – «Подтвердить изменения», чтобы сохранить.

6. Нажмите кнопку «Включить режим СОМ порта».

Примечание: чтобы вернуть клавиатурный режим, нажмите кнопку «Включить режим клавиатуры».

14 Дополнительные возможности

Глава содержит следующие разделы.

[Сканер, режим СОМ-порта.](#)

[Логи программы.](#)

[Поиск документов по SGTIN.](#)

[Очистить ID РВ.](#)

[Загрузка остатков ЛП из честного знака.](#)

Логи программы

Логи обмена с «Честным знаком» хранятся в папке [ACenter\TalSQL\MDLP].

1. Логирование ответов получаемых регистратором при нажатии кнопки «Получить статус обработки мдлп» находится в папке [ACenter\TalSQL\MDLP] файл «RVLogs.txt».

Поиск документов по SGTIN

Чтобы в учёте маркированных ЛП найти документ по Sgtn, воспользуйтесь функцией «Поиск документов по Sgtn» из меню «Сервис». Откроется окно (рис. 14-1).

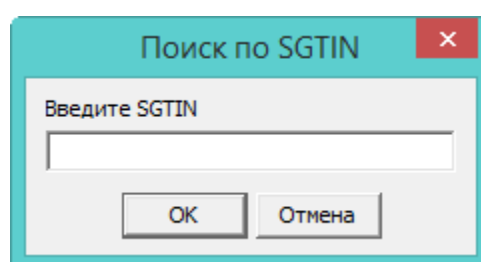
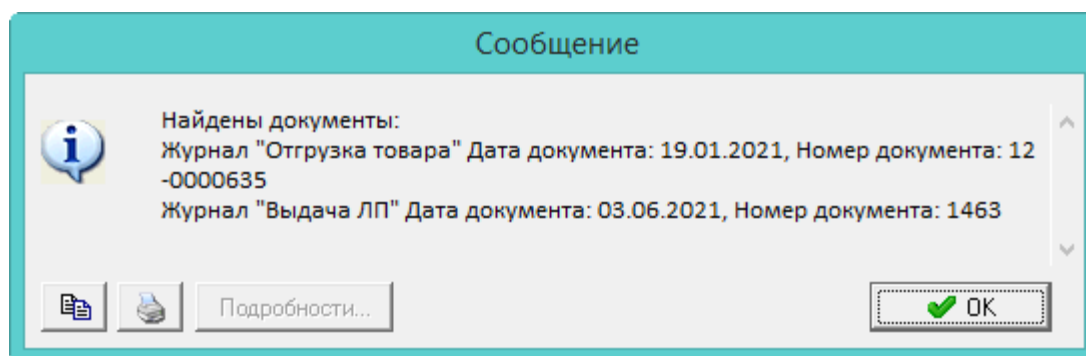



рис. 14-1

Введите нужный Sgtn и нажмите кнопку «OK». Программа выдаст информацию по найденным документам:



Очистить ID РВ

Журнал «Выдача ЛП». Для документов которые были неудачно списаны, т.е. были отправлены на РВ когда тот был выключен, добавлена кнопка  – «Очистить идентификатор задания РВ». При нажатии кнопки, программа очищает поле «ID РВ». Кнопка доступна только для пользователей с правами администратора.

Загрузка остатков ЛП из честного знака

В программу можно загрузить остатки лекарственных препаратов из «Честного знака» для их списания.

1. Для этого воспользуйтесь функцией «Загрузка остатков МДЛП» из меню «Сервис». Откроется окно (рис. 14-2).

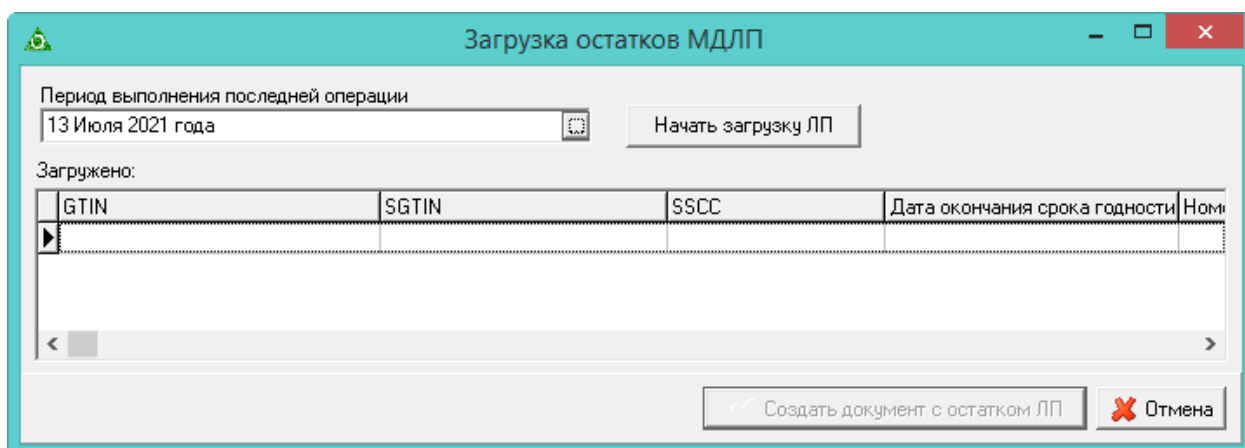


рис. 14-2

2. Укажите период выполнения последней операции.

Обратите внимание. Если пользователь работал с «Честным знаком» через другую программу (не «Talisman-SQL»), то дата «По», это дата когда пользователь последний раз работал с «Честным знаком» через «Talisman-SQL». Например, из «Talisman-SQL» работали и принимали ЛП с «Честным знаком» 29 апреля, а после документы обрабатывались в другой программе. Тогда, нужно удалить все документы (601, 612) до 29 апреля которые были обработаны в другой программе (иначе не получится загрузить остатки, т.к. ЛП будут привязаны к документам). Дата «По» устанавливается 28 апреля.

При добавлении в список проверяется статус, если статус «В обороте» и тип вывода из оборота, документ в список не добавляется.

3. Нажмите кнопку «Начать загрузку ЛП».

4. После загрузки нажмите кнопку «Создать документ с остатком ЛП». Создастся документ 702 со всеми ЛП которые получили от МДЛП. Также загружается SSCC, вложенные в SGTIN Перед выдачей нужно расформировать SSCC в реестре упаковок.